



# RSV-säsongen 2013-2014

---

Denna rapport publicerades den 19 juni 2014 och redovisar läget vecka 24 samt sammanfattar RSV-säsongen 2013-2014.

Sammanställningen som vi publicerade den 22 maj ([se RSV-rapport för vecka 20](#)), och som skulle ha markerat slutet på RSV-säsongen, visade att RSV-aktiviteten var något högre jämfört med samma period tidigare år. Övervakningen förlängdes därför ytterligare några veckor.

Fjorton laboratorier rapporterade för vecka 24. Vid hälften av dem var prov positiva för RSV. Vid Unilabs i Eskilstuna var hela sju av tio analyserade prov positiva. Resterande sju laboratorier diagnosticerade inte några RSV-fall. Totalt var 16 prov positiva för RSV (Tabell 1).

RSV-aktiviteten har nu återgått till för årstiden normala nivåer och av den anledningen avslutas den frivilliga övervakningen och rapporteringen om RSV för denna säsong.

Även om RSV-aktiviteten har minskat, diagnosticeras fall runt om i landet och man bör därför ha RSV i åtanke även under sommaren.

## Sammanfattning av säsongen 2013-2014

Säsongen 2013-2014 kännetecknades av sen och medelhög RSV-aktivitet. Ökningen av laboratoriebekräftade fall började vecka 4 och planade ut vecka 8 på medelhög nivå under sex veckor (Figur 1). Vecka 14 började RSV-aktiviteten att avta fram till vecka 20 då antalet fall tillfälligt ökade något.

Fram till vecka 24 rapporterades totalt 2 025 laboratorieverifierade fall av RSV. Om trenden med hög aktivitet vartannat år fortsätter, kommer vi se betydligt fler fall nästa säsong (Figur 2). För andelen prover positiva för RSV, se Figur 3.

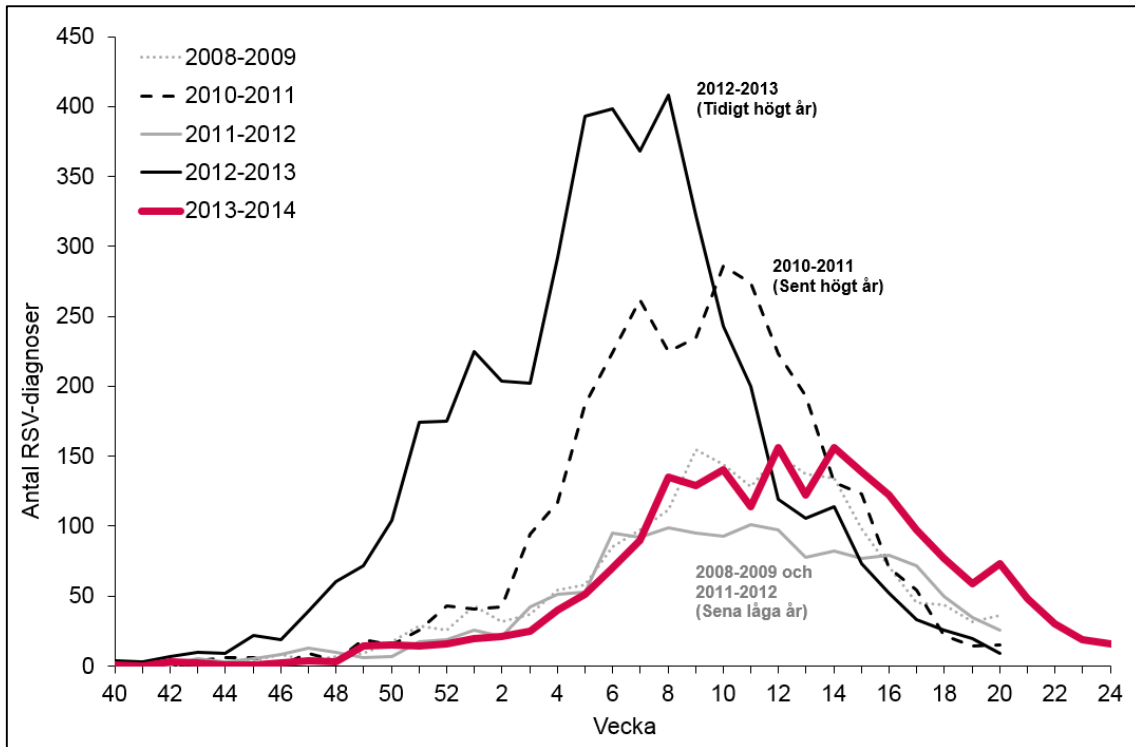
Flest RSV-fall diagnosticerades i storstadsregionerna Stockholm, Skåne och Västra Götaland (Tabell 1). Sett till folkmängden hade Stockholm, Värmland och Skåne flest fall (Tabell 2).

Majoriteten av fallen (1 514 fall, 75 %) diagnosticerades med PCR, men även snabbtest (458 fall, 23 %) och immunofluorescens (38 fall, 2 %) har använts. Endast Unilabs i Skövde och de mikrobiologiska laboratorerna i Malmö och Linköping fastställer vilken RSV-typ som påvisats. Under säsongen har 338 RSV-fall typats: 235 (70 %) var RSV-A och de resterande 103 RSV-B.

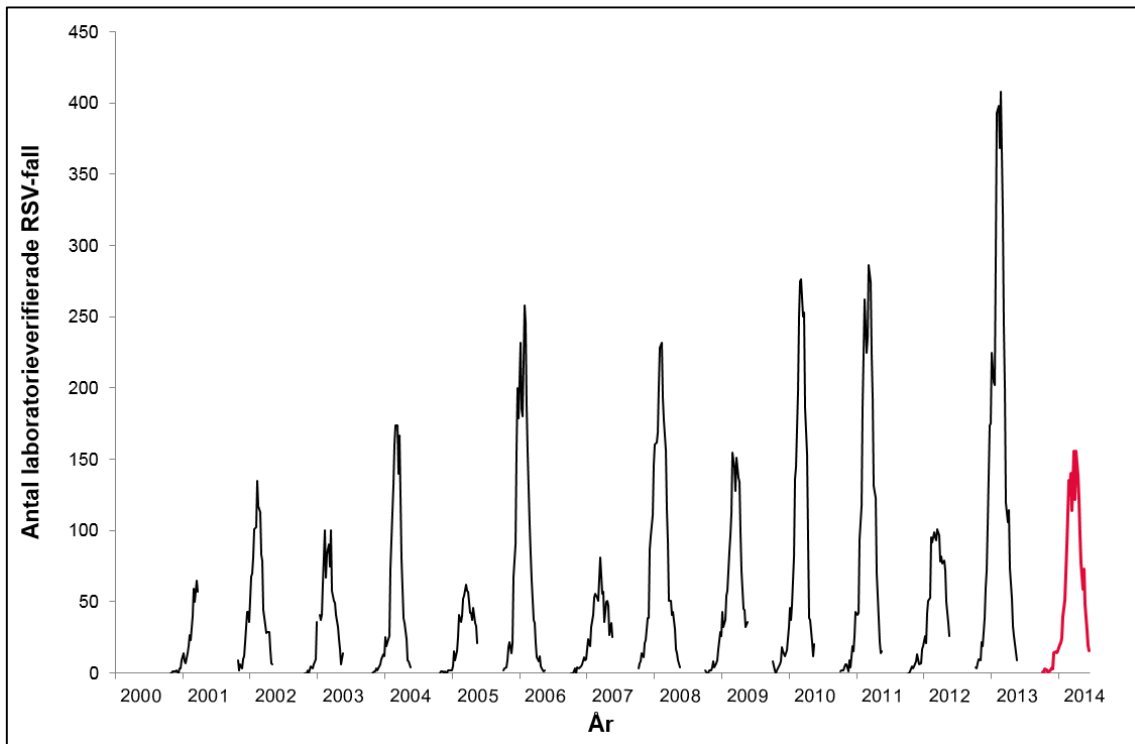
På barnklinikerna har majoriteten av fallen varit 1-åringar (50 %) följt av barn yngre än ett år (38 %) (Tabell 3a). Vid laboratorerna har de flesta fallen diagnosticerats bland barn i ålder 0-4 år (79 %) följt av personer över 65 år (11 %) (Tabell 3b). Könsfördelningen har varit jämn.



**Figur 1. Veckovis rapporterade fall av respiratory syncytial virus (RSV) vecka 40, 2008 till vecka 24, 2014.**



**Figur 2. Veckovis rapporterade fall av respiratory syncytial virus (RSV) vecka 40, 2000 till vecka 24, 2014.**



**Tabell 1. Antalet rapporterade fall av infektion med respiratory syncytial virus (RSV) per län och laboratorium, aktuell vecka och kumulativt under säsongen.**

Län	Laboratorium / barnsjukhus / barnklinik	Antal RSV-fynd	Totalt antal RSV under säsongen
Blekinge	Karlskrona	-	-
Dalarna	Falun	-	13
Gotland	Visby	-	-
Gävleborg	Gävle	-	29
Halland	Halmstad	1	62
Jämtland	Östersund	0	7
Jönköping	Jönköping	-	37
Kalmar	Kalmar	-	21
Kronoberg	Växjö	-	20
Norrbottn	Gällivare, Lapplands barnklinik	-	6
	Sunderby	-	3
Skåne	Malmö	1	338
Stockholm	Aleris Medilab	0	10
	Karolinska Universitetssjukhuset	2	537
	Karolinska Universitetssjukhuset (barnakuter) *	-	139
	Sachsska barnsjukhuset **	-	185
	St Görän	-	20
Sörmland	Eskilstuna	7	55
	Katrineholm, Kullbergsgka sjukhuset	1	1
Uppsala	Uppsala	0	21
Värmland	Karlstad	1	81
Västerbotten	Umeå	-	31
Västernorrland	BUM Sundsvall/Härnösand	-	9
	Sundsvall	0	4
Västmanland	Västerås	0	24
Västra Götaland	Borås	-	6
	Göteborg	3	243
	Skövde	-	27
	Trollhättan NÄL	-	31
Örebro	Örebro	0	41
Östergötland	Linköping	0	24
<b>Totalt:</b>		<b>16</b>	<b>2025</b>

Streck indikerar att ingen RSV-rapport har mottagits av Folkhälsomyndigheten aktuell vecka alternativt under säsongen.

\* Barnakuterna rapporterar resultat från snabbtest mellan vecka 4/2014 och 18/2014.

\*\* Sachsska barnsjukhuset rapporterar förekomsten av RSV mellan vecka 40/2013 och 20/2014.

**Tabell 2. Antalet rapporterade fall samt länsvis incidens av infektion med respiratory syncytial virus (RSV), aktuell vecka och kumulativt under säsongen.**

	Aktuell vecka		Kumulativt under säsongen	
	Antal fall	Incidens	Antal fall	Incidens
Blekinge	-	-	-	-
Dalarna	-	-	13	4,69
Gotland	-	-	-	-
Gävleborg	-	-	29	10,43
Halland	1	0,33	62	20,21
Jämtland	0	0,00	7	5,54
Jönköping	-	-	37	10,84
Kalmar	-	-	21	8,98
Kronoberg	-	-	20	10,69
Norrbottn	-	-	9	3,61
Skåne	1	0,08	338	26,53
Stockholm	2	0,09	891	41,19
Sörmland	8	2,88	56	20,18
Uppsala	0	0,00	21	6,08
Värmland	1	0,37	81	29,58
Västerbotten	-	-	31	11,87
Västernorrland	0	0,00	13	5,37
Västmanland	0	0,00	24	9,26
Västra Götaland	3	0,19	307	19,01
Örebro	0	0,00	41	14,37
Östergötland	0	0,00	24	5,48
<b>Totalt:</b>	<b>16</b>	<b>0,17</b>	<b>2025</b>	<b>21,00</b>

Streck indikerar att ingen RSV-rapport har mottagits av Folkhälsomyndigheten aktuell vecka alternativt under säsongen.



**Tabell 3a. Antal samt andel rapporterade fall per ålder och kön av infektion med respiratory syncytial virus (RSV) kumulativt under säsongen, bland fall diagnosticerade på barnkliniker.**

Ålder (år)	Kön				Totalt Antal
	Kvinnor		Män		
	Antal	Andel (%)	Antal	Andel (%)	
0	59	46	68	54	127
1	88	53	78	47	166
2	19	61	12	39	31
3	2	40	3	60	5
4 och över	1	50	1	50	2
<b>Totalt</b>	<b>169</b>	<b>51</b>	<b>162</b>	<b>49</b>	<b>331</b>

\* Baseras på fall med information om ålder och kön.

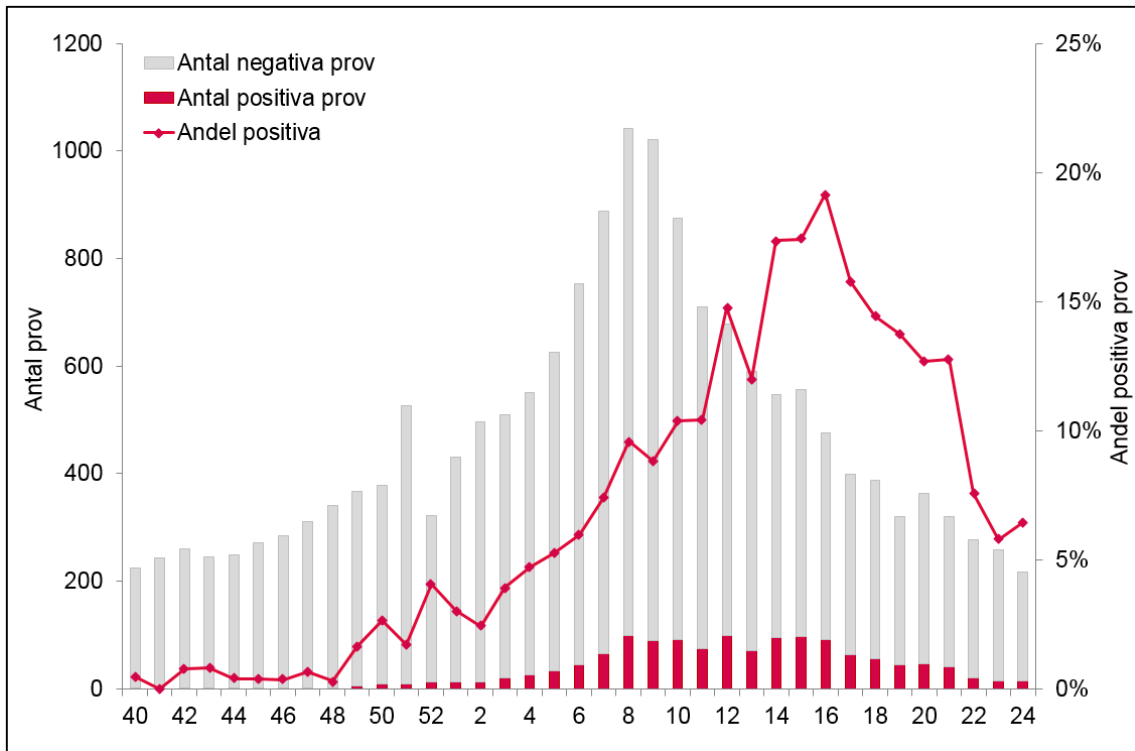
**Tabell 3b. Antal samt andel rapporterade fall per ålder och kön av infektion med respiratory syncytial virus (RSV) kumulativt under säsongen. (Fall diagnosticerade på barnkliniker har uteslutits.)**

Ålder (år)	Kön				Totalt Antal
	Kvinnor		Män		
	Antal	Andel (%)	Antal	Andel (%)	
0-4	575	44	743	56	1318
5-14	18	56	14	44	32
15-39	33	62	20	38	53
40-64	50	56	40	44	90
65+	114	64	64	36	178
<b>Totalt</b>	<b>790</b>	<b>47</b>	<b>881</b>	<b>53</b>	<b>1671</b>

\* Baseras på fall med information om ålder och kön.



**Figur 3. Antal prov analyserade för RSV samt andel positiva vid utvalda laboratorier\*, 2013-2014.**



\* Skånes Universitetssjukhus, Karolinska universitetslaboratoriet, Sahlgrenska Universitetssjukhuset, Unilabs/St Görans, Eskilstuna och Skövde, samt klinisk mikrobiologi i Karlstad, Umeå och Örebro. Varje laboratorium har under säsongen analyserat mer än 200 prover för RSV.

#### Kommentar till statistiken:

RSV-statistiken baserar sig på rapportering av patienter där infektionen har bekräftats med ett diagnostiskt test (laboratieverifiering). Om fler prover tas, som en följd av t.ex. fler patientbesök eller ändrade rutiner för provtagning, får oftast fler personer en laboratediagnos. Förändringar vi ser i statistiken speglar därför inte nödvändigtvis hur viruset sprider sig, utan kan till viss del bero på variationer i provtagning under vintersäsongen. Alla laboratorier och barnkliniker rapporterar inte antal analyserade prover, därför kan fler prover ha analyserats än som redovisas här.